



# La Trientale



Marc Deroanne

Publication trimestrielle  
6e année 3e. trimestre 2010

La Trientale est une section des Cercles des Naturalistes de Belgique



# SOMMAIRE

Sommaire	p.2
J'ai lu	p.3
La Trientale en week-end à Vierves-sur-Viroin	p.4-5-6-7
A propos du Houx	p.8-9
La Trientale en week-end à Vierves-sur-Viroin	p.10-11
ACTIVITÉS 4e tr 2010	p.12-13
La Trientale en week-end à Vierves-sur-Viroin	p.14-15
La Trientale en week-end à Vierves-sur-Viroin	p.16-17-18-19
A propos de la Pierre Blanche (Weissenstein)	p.20
Ils l'ont dit	p.21-22
Les coordonnées de la Trientale (CNB)	p.23
Les coordonnées des CNB	p.24
Crédits dessins: Marc Deroanne p.2-5-7-9-14-16-19-20 A Etienne: p.2-22 Anonyme p. 3-22	
Crédits photos: Isabelle Deroanne: p.18-15-20 Gene Eric Lebrun Moreas: p.4-10-17-19 Gabriel Ney: p.6-8-11-16	



*Digitalis purpurea.*

## J'ai lu ...

### La Berce du Caucase (*Heracleum mantegazzianum*).

La cellule de coordination du Contrat Rivière Vesdre a débuté, mi-juin, une campagne de gestion d'un mois pour éradiquer la Berce du Caucase le long des cours d'eau du sous-bassin de la Vesdre.

Plante invasive allant jusqu'à 4 – 5 m. de haut, la Berce du Caucase se développe rapidement (de 10.000 à 20.000 graines emportées par l'eau et le vent). Le contact avec la sève provoque de très graves brûlures et son ombrage important empêche la germination des espèces indigènes, ce qui est également néfaste pour la faune associée à ces espèces.

« Afin de limiter le plus possible sa propagation ainsi que les nuisances qu'elle occasionne, le Service Public de Wallonie mettra en place dès 2011 un plan de gestion de la berce du Caucase à travers toute la Wallonie. »

D'après l'article de Gil Bidoul : «Lutte à mort contre la berce du Caucase », paru dans LE SOIR des 17 et 18/07/2010.

Nicole Tefnin



**La Trientale en week-end à Vierves-sur-Viroin  
5-6 juin 2010  
Guide : Bernard Clesse**

**Samedi AM : excursion à Nismes, en Calestienne.**

**I**l est 9h45. C'est sous un soleil éclatant que les 25 participants se retrouvent à Nismes, au nord-est de Couvin. Venant de tous les coins de la Wallonie et de Bruxelles, ils franchissent le porche d'entrée (repris dans le patrimoine monumental de la Belgique) de l'ancienne Ferme de la Maladrerie, beau bâtiment de pierre calcaire aux toitures d'ardoises. Dès le 15<sup>e</sup> s., ce petit hôpital soigne les malades de la peste, de la lèpre et du choléra. Au 19<sup>e</sup> s., le domaine est propriété des maîtres de forges Bivort (d'où le nom de Cense Bivort), divisé aujourd'hui en 2 parties : la ferme et celle qui, après avoir accueilli un musée du cinéma, abrite ensuite (en 1997) le CRIE de Viroinval, puis, bientôt les départements Nature et Forêt de la Région Wallonne.

Bernard nous accueille avec son sourire habituel et nous met immédiatement dans le bain en nous signalant un **Chardonneret** en vol et des nichoirs à **Martinets** colonisés par des **Moineaux domestiques**.

Nous entamons la montée vers le Tienne Breumont, site semi-naturel majeur de la région et réserve naturelle domaniale. Ancien récif corallien, le sous-sol calcaire nous permettra de découvrir plantes calciphiles et calcicoles.

**Ail des vignes** (*Allium vineale*) : fleurs remplacées par des bulbilles.

**Erable champêtre** (*Acer campestre*).

Sur les talus, qui étaient eux-mêmes des pelouses calcicoles :

**Brachypode penné** (*Brachypodium pinnatum*)

**Fromental** (*Arrhenatherum elatius*)

**Origan commun** (*Origanum vulgare*) – pas si commun pourtant, avec son odeur agréable et ses tons roses et pourpres !

**Gaillet jaune** (*Galium verum*) : utilisé pour faire cailler le lait (autre nom :



Blackstonia\_perfoliata



Aceras\_anthropophorum



Ophrys\_fuciflora

**Caille-lait jaune**) et pour la fabrication du Cheddar.

**Ail des champs** (*Allium oleraceum*) : longue spathe : beaucoup plus commun que l'Ail des vignes.

**Matricaire discoïde** (*Matricaria discoidea*) : à odeur d'ananas.

On longe un beau champ d'Orge dont les épis portent de longues barbes.

Sonnerie éclatante du **Troglodyte mignon**, mâle, puisque le chant est l'apanage exclusif du mâle (no comment !)...

Passage dans une petite carrière calcaire qui a servi à l'usage local ; on retrouve dans la roche des vestiges de coraux nés dans le sud de l'équateur.

**Lézard des murailles.**

**Cornouiller sanguin** (*Cornus sanguinea*).

**Fusain** (*Euonymus europaeus*).

Sous le soleil de plus en plus chaud, on monte courageusement...

**Dompte-venin** (*Vincetoxicum hirundinaria*) : calcicole et thermophile.

**Epervière piloselle** (*Hieracium pilosella*) : pilosité importante pour garder l'humidité. D'autres plantes s'adaptent à ce site privilégié (t° au sol jusqu'à 60° !) en changeant leurs feuilles en épines ou en adoptant un port rampant.

**Viorne mancienne** (*Viburnum lantana*) : calcicole et thermophile.

**Héliantheme commun** (*Helianthemum nummularium*) aux délicates fleurs jaunes.

**Rosier rouillé** (*Rosa rubiginosa*), à l'odeur de pomme reinette.

**Serpolet** (*Thymus polytrichus*).

**Globulaire** (*Globularia vulgaris*).

**Polygala vulgaire** (*Polygala vulgaris*).

**Pimprenelle** (*Sanguisorba officinalis*).

**Ophrys frelon** (*Ophrys fuciflora*) : appendice vert dirigé vers l'avant.

**Sceau de Salomon odorant** (*Polygonatum odoratum*).

**Orchis homme pendu** (*Aceras anthropophorum*).

**Neprun purgatif** (*Rhamnus catharticus*).

**Géranium sanguin** (*Geranium sanguineum*).

**Orchis bouc** (*Himantoglossum hircinum*).

**Lin purgatif** (*Linum catharticum*).



Bruant jaune

Malgré la richesse au sol, on lève quand même les yeux pour admirer le superbe panorama et pour repérer les oiseaux qui s'égosillent : **Pouillot fitis**, **Bruant jaune** et le **Coucou** (et là, chacun y va de ses 2 notes « cou-cou » - pour une fois qu'on peut faire aussi bien que Bernard !).



COUCOU

Quelques belles graminées :

**Brome dressé** (*Bromus erectus*).

**Amourette** (*Briza media*).

**Seslérie bleue** (*Sesleria caerulea*) : feuille en pirogue, en gouttière.

**Laïche glauque** (*Carex flacca*).

**Laïche printanière** (*Carex caryophylla*).

**Genêt des teinturiers** (*Genista tinctoria*).

**Genêt ailé** (*Chamaespartium sagittale*).

**Cirse acaule** (*Cirsium acaule*) : au ras du sol pour résister au dessèchement.

**Orchis brûlé** (*Orchis ustulata*).

**Orchis grenouille** (*Coeloglossum viride*).

**Platanthère des montagnes** (*Platanthera chloranta*).

**Epipactis sanguine** (*Epipactis atrorubens*).

**Liondent hispide** (*Leontodon hispidus*) : couvert de poils raides.

**Lotier corniculé** (*Lotus corniculatus*).

**Epervière des murs** (*Hieracium murorum*).

**Hippocrévide en ombelle** (*Hippocrepis comosa*) : feuilles composées, pennées.

Bernard signale que l'on trouve ici de petites **Mygales**, ce qui provoque un important mouvement de foule vers le bas du Tienne... il précise vite qu'il s'agit de très petites araignées, **Atypus affinis**, qui construisent une sorte de chaussette à la sortie de leur terrier : la proie marche dessus, l'araignée la poignarde à travers la soie et la ramène à l'intérieur du terrier.

**Pic noir** sur fond de ciel bleu.

**Orobanche de la germandrée** (*Orobanche teucrii*) : parasite, elle détourne la sève de la germandrée.

**Germandrée petit-chêne** (*Teucrium chamaedrys*).

**Gaillet fluet** (*Galium constrictum*).

On aperçoit au loin la Montagne-aux-Buis et le site de la Roche à Lomme (site archéologique et botanique).

**Carline commune** (*Carlina vulgaris*).

**Genévrier femelle** (*Juniperus communis*).

**Orchis mâle** (*Orchis mascula*).

**Pouillot fitis** et les 2 syllabes caractéristiques de son chant.

Soudain, on s'immobilise pour regarder et tenter de photographier un grand papillon, le **Flambé** (*Iphiclides podalirius*) ; il pond ses œufs sur le Prunellier. Plusieurs spécimens volent autour de nous : impressionnant !

Depuis le sommet du Tienne, le panorama à 360° est remarquable, surtout avec la luminosité de ce 5 juin : le Condroz au nord ; entre le Condroz et la Cales-tienne, la zone de dépression de la Fagne, avec les prairies marécageuses dans le fond. En face, Mariembourg. Sur les côtés, les collines biohermes (collines arrondies formées par des massifs coralliens).



Fauvette-babillarde



*Iphiclides podalirius*

**Vipérine** (*Echium vulgare*).

**Sarriette des champs** (*Clinopodium acinos*).

**Pâturin comprimé** (*Poa compressa*).

« Rututututu »...c'est la **Fauvette babillarde**.

Nous rejoignons la petite route qui va nous ramener à la ferme de la Maladrerie pour le pique-nique.

**Julienne des dames** (*Hesperis matronalis*).

**Troène** (*Ligustrum vulgare*).

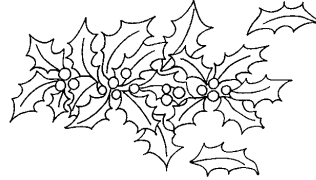
**Fétuque** (*Festuca*).

**Vulpin queue de souris** (*Alopecurus*).

**Tarier pâtre, Linotte mélodieuse, Verdier.**

(Suite page 10)

## A PROPOS DU HOUX



Lors de la balade d'Erezée, nous avons terminé la journée par la découverte de la Houssière, site classé depuis 1992, avec ses houx gigantesques (jusqu'à 15 m de haut et 1 m 15 de circonférence). Plus célèbre sans doute, avec plus de 600 ha, le Bois de la Houssière à

Braine-le-Comte en site Natura 2000.

Connu depuis longtemps, même si ses feuilles avec ou sans aiguillons interpellent aujourd'hui encore les botanistes, le houx a généré toute une terminologie imagée dont l'orthographe varie avec les régions :

Houssaie ou houssière : lieu planté de houx

Houssine : baguette flexible

Housoir : balai

Houspigner : balayer, nettoyer avec un plumeau (d'où découlerait « houspiller »)

Houlseur : terme qui au Moyen Age désignait les ramoneurs en Savoie. En effet, pour décoller la suie des conduits de cheminées, ils utilisaient des bouquets de houx.

En anglais, houx = holly serait à l'origine d'Hollywood.

A côté du houx commun (*Ilex aquifolium*), il existe de nombreux hybrides. Recherché pour son aspect décoratif lors des fêtes de fin d'année, il est dioïque : il est donc nécessaire d'avoir un pied femelle et un pied mâle à proximité pour la fructification. Toutefois, il semble qu'il existe des pieds hermaphrodites.



Le houx supporte bien la pollution atmosphérique. Son bois blanc assez rare est recherché pour la marqueterie ou le tournage de petites pièces décoratives. L'écorce interne servait jadis à fabriquer la glu utilisée notamment par les tendeurs. Si ses feuilles sont souvent tachées de brun, ce sont en fait des galeries creusées dans le limbe de la feuille par la mine larvaire d'un diptère minuscule *Phytomyza ilicis* qui est inféodé au houx.

Il est bon de savoir que les baies sont toxiques et peuvent engendrer vomissements et diarrhée. Les feuilles aussi contiennent des alcaloïdes toxiques (théobromine, ilicine).

Gabriel Ney



(Suite de la page 7)

On passe près de plaques de tôle alignées sur le talus et Bernard, saoulé de soleil, ose nous dire : « La preuve que le Tienne est un vestige de récif corallien, voici l'atoll ! »....

Pique-nique 3\* : tables, chaises, ombre bienvenue.

### **Samedi PM : excursion à Dailly, entre Fagne et Calestienne.**

Après-midi, départ en voiture vers Dailly, pour une excursion autour du « Gros Têne du Bi ». Sur le rebord septentrional de la Calestienne, Dailly surplombe la dépression schisteuse de la Fagne et ses prés humides de fauche. Cette boucle nous fera traverser des milieux très divers : haies, bois de feuillus et de résineux, prairie de fauche, buissons, pelouse calcicole.

D'où plantes de terrains calcaires et d'autres, plus argileux.

C'est aussi un milieu bocager riche en oiseaux.

**Crépis des prés** (*Crepis biennis*)

**Géranium des Pyrénées** (*Geranium pyrenaicum*)

**Renoncule bulbeuse** (*Ranunculus bulbosus*), au calice réfléchi..

**Matricaire camomille** (*Matricaria recutita*), au réceptacle creux.

**Orme champêtre** (*Ulmus minor*).

**Plantain moyen** (*Plantago media*)

**Orchis mâle.**

Feuilles de **Colchique** (*Colchicum autumnale*).

**Brome dressé.**

**Cerfeuil penché** (*Chaerophyllum temulentum*) : tiges pourpres et hispides (couvertes de poils durs et épais).

**Vesce des haies** (*Vicia sepium*).

Chant de la **Fauvette à tête noire**.

**Violette hérissée** (*Viola hirta*) : organe accrescent.

**Buplèvre en faux** (*Bupleurum falcatum*).

**Inule conyze** (*Inula conyzae*).



Chaerophyllum\_temulum

**Polygale chevelu** (*Polygala comosa*).  
**Viorne obier** (*Viburnum opulus*).  
**Potentille anglaise** (*Potentilla anglica*).

Bernard nous accorde une petite pause à l'ombre (il fait chaud !); on se jette sur les bouteilles d'eau et cela nous permet d'observer et d'entendre :

**Buses, Hypolaïs des jardins** (*Hippolais polyglotta*), **Fauvette des jardins, Accenteur mouchet**.

Entre les buissons, vue sur le joli village d'Aublain. De très hauts **Fusains** bordent le chemin. On est ici en Fagne schisteuse; le chemin que l'on prend maintenant sera en bordure de la Calestienne.

**Rossignol, Grive musicienne, Fauvette babillarde** : un récital de choix !

**Chêne sessile**.

**Gaillet croisettes** (*Cruciata laevipes*), à odeur de miel.

**Valériane officinale** (*Valeriana officinalis*).

**Brome rude** (*Bromus ramosus*).

**Trèfle intermédiaire** (*Trifolium medium*) : plus foncé que le Trèfle des prés et feuilles bordées de poils.

**Laïche tomenteuse** (*Carex tomentosa*) : sol marneux.

**Laïche glauque** (*Carex flacca*).

Et un champignon parasite, la **Quenouille des graminées** (*Epichloe typhina*) qui se fixe en un manchon blanc, puis jaune, sur la plante hôte.

Nous longeons des prés de fauche : c'est le lieu de prédilection du **Râle des genêts**.



Buse-variable

*Anthericum liliago*

**Millepertuis hérissé ou velu** (*Hypericum hirsutum*).

**Mélique uniflore** (*Melica uniflora*).

Sur fond de ciel sans nuage, une **Corneille** harcèle un **Milan noir**, tandis qu'une **Buse** fait du « sur place » : Bernard confirme que ce comportement indique qu'elle cherche sa nourriture, l'herbe étant très haute.

(Suite page 14)

## ACTIVITÉS 4e tr 2010

- ‡ Nivezé** **Samedi 16 octobre** **1 j**  
Guide : Bernard JEROME (0474 68 12 37)  
Balade d'automne dans les bois du sud de Spa. Nous irons de sources en pouhons jusqu'à la Fagne de Bérinzenne. Nous découvrirons leur origine, leur(s) histoire(s) et ne manquerons pas une dégustation de ces eaux célèbres. Environ 13 km, dénivelée 230 m). Rendez-vous à 9 h 30 à la source du Tonnelet, route du Tonnelet 82 à Spa Nivezé (coordonnées Google : 50.496, 5. 8934). Paf : 1,00 €.
- ‡ Nivezé** **Vendredi 22 octobre** **1 soirée**  
Responsable : Gabriel NEY (04 252 64 66 ou [gabrielney@skynet.be](mailto:gabrielney@skynet.be))  
Réunion trimestrielle pour l'élaboration des activités du 1<sup>er</sup> trimestre 2011. L'occasion de faire germer de nouveaux projets, de lancer de nouvelles pistes et de débattre de tout ce qui fait la vie de la Trientale. Rendez-vous à 19 h 30 chez Nicole TEFNIN (0485 60 11 53), Chemin du Banc du Général, 14 à Nivezé.
- ‡ Chêne-al-Pierre** **Dimanche 24 octobre** **1 j**  
Responsable : Serge ROUXHET (0494 45 24 08)  
En collaboration avec Natagora, gestion de la réserve naturelle de la Gotale : débroussaillage, fauchage, stockage (prairies humides). Prévoir gants, bottes, pique-nique et si possible coupe-branches, fourches, râteaux. Fin vers 16 h 30. Rendez-vous à 9 h 30 devant l'église de Chêne-al-Pierre (entre Werbomont et Manhay)
- ‡ L'activité suivante est organisée en collaboration avec la section Les Sources**
- ‡ Spa** **Samedi 30 octobre** **1 j**  
Guide : Alain DELSEM (0486 24 08 23)  
Balade automnale à la découverte des espèces de champignons les plus communes dans une belle région boisée de feuillus et de conifères. En fonction de ce que la nature nous réservera ce jour, le guide nous donnera un aperçu des critères d'identification des spécimens rencontrés, le rôle qu'ils exercent dans leur milieu, mais aussi certaines utilisations cachées... Il s'agit d'une balade de découverte et non d'une balade cueillette : donc pas de récolte. Rendez-vous à 9 h 30 au parking du CRIE à Spa Bérinzenne. Paf : 1,00 €.
- ‡ Rettigny** **Samedi 06 novembre** **1/2 J**  
Guide : Marie-Eve CASTERMANS (0495 44 65 10)  
Au départ de Rettigny, village aux vieux murs bien préservés, nous partirons vers la vallée de l'Ourthe. Village, forêt de conifères, feuillus, plaine alluviale, bords de chemins... les animaux sont présents partout et laissent des signes de leurs passages. Nous nous amuserons à rechercher leurs empreintes, quelques plumes ou quelques laissées et à deviner qui est passé par là avant nous. Rendez-vous à 13 h 00 au parking de l'église de Rettigny (N 827 Houffalize-Gouvy, à Cherain prendre à droite) et retour aux derniers rayons du soleil... Paf : 1,00 €.

‡ **Vielsalm** **Samedi 13 novembre** **1 j**

Responsable : Joseph CLESSE (080 21 59 04)

Gestion de la réserve des Quatre-Vents. Couper, éclaircir, arracher, entasser..., encourager, conseiller..., il y aura une occupation accessible à chacun. Vers 13 h, apéritif, soupe de circonstance et pique-nique barbecue (apporter votre viande). Un bon moment à partager dans un site dont le responsable nous expliquera les richesses à préserver. Et si la météo nous pénalise, l'aire de Bêcheffa n'est pas loin ! Rendez-vous à 9 h 30 au parking en contrebas de l'église de Vielsalm ou à 13 h 00 à la réserve (N 823 Vielsalm-Commanster).

‡ **Limbourg** **Samedi 20 novembre** **1 j**

Guide : Marie-Andrée DELVAUX (087 22 94 85)

Comme une valse, notre journée se déroulera en 3 temps. Une brève visite du site pour comprendre l'importance stratégique de ce "leimbourg" (fortification pointue) et 2 balades : une dans les grès de la vallée de la Vesdre le matin et, l'après-midi, une dans les schistes de la vallée de la Bovegnée et la visite de l'arboretum de Coingsoux. Parcours d'environ 12 km avec retour au parking vers midi pour le pique-nique. Rendez-vous à 10 h 00 place St Georges à Limbourg. Paf : 1,00 €.

‡ **Vielsalm** **Vendredi 03 decembre** **1 soirée**

Responsable : Joseph CLESSE (080 21 59 04)

Conférence par Geneviève et Eric LEBRUN-MOREAS. 20000 mm sous la mer : les conférenciers nous invitent à plonger dans les eaux de l'Oosterschelde (Zeeland - Pays-Bas). Ils nous révéleront les merveilles et les curiosités d'un monde vivant méconnu des naturalistes terrestres. Rendez-vous à 20 h 00 à la salle de la bibliothèque de Vielsalm. PAF : 2,00 €.

‡ **Bra** **Samedi 11 decembre** **1 j**

Renseignements : Gabriel NEY (04 252 64 66)

Après la balade traditionnelle dans la campagne de Bra, nous nous retrouverons pour le pique-nique à la salle du village puis nous revivrons, en photos et montages, les bons moments de l'année écoulée. Nous partagerons le vin chaud, les mirous et le café offerts par la Trientale tout en rassemblant les suggestions pour la saison future. Rendez-vous à 10 h 00 à l'église de Bra.

‡ **Francorchamps** **Samedi 15 janvier** **1 j**

Guide : Jacques POUMAY (087 27 52 77)

Pour cette journée de retrouvailles de début d'année, le guide nous convie à une balade hivernale autour de Francorchamps : les Thiers, Croix de Hourt, Croix de Lafreuster, Neuville et retour par le Roanay. En cas de trop mauvaises conditions hivernales, contacter le guide la veille. Rendez-vous à 10 h 00 au parking de l'église de Francorchamps. Paf : 1,00 €.



**Sceau de Salomon multiflore** (*Polygonatum multiflorum*).  
**Berce commune** (*Heracleum sphondylium*) var. *angustifolium*.  
**Anthriscus commun** (*Anthriscus caucalis*).  
**Angélique vraie** (*Angelica archangelica*).  
**Mercuriale vivace** (*Mercurialis perennis*).  
**Dame d'onze heures** (*Ornithogalum umbellatum*) : liliacée à 6 pétales.  
**Vesce hérissée** (*Vicia hirsuta*).  
**Laitue vireuse** (*Lactuca virosa*).  
**Rhinanthe à petites flrs** (*Rhinanthus minor*).  
**Ophrys mouche** (*Ophrys insectifera*).

Le chant vigoureux et varié du **Rossignol**, si difficile à observer...mais, en compensation, observation d'un couple de **Pie-grièche écorcheur** (*Lanius collurio*) : le mâle, superbe, il faut le dire, avec sa calotte gris clair soulignée d'une bande noire en travers de l'œil, son dos brun roux et sa poitrine teintée d'un rose délicat. Ce petit Zorro empale ses proies, souvent encore vivantes, sur des épines d'Aubépine, de Prunellier ou sur des fils de fer barbelés (ce sont des « lardoirs »).

C'est la fin de l'excursion et nous rejoignons Vierves en voiture pour l'installation au Gîte de l'Environnement. Après une douche rafraîchissante, on se retrouve au Coup de Cœur pour l'apéritif et un repas copieux et délicieux, dans l'ambiance que l'on devine ! Petite terrasse « relax » et puis vite au lit car demain....

#### **Dimanche AM : excursion à Vaucelles, en Calectienne.**

8h00 : petit-déjeuner au Coup de Cœur, préparation du pique-nique, bagages dans les voitures ...et que ça saute ! On remercie Léon Woué pour l'accueil, le travail et la parfaite organisation et, c'est certain, on se reverra, très vite même pour certains d'entre nous qui participeront à des stages ou des journées d'initiation ou de perfectionnement.



Rougequeue à front blanc

Nous laissons les voitures près de la Grotte N-D de Lourdes, à Vaucelles, dans la vallée de la Joncquièrre. Au pied du « Trou du Diable » se trouvent 2 grottes naturelles, dont une a été aménagée en grotte N-D de Lourdes en 1913. Nous sommes dans la région du phénomène karstique « source vaclusienne » (l'eau passe par un siphon avant d'arriver à l'air libre).

Nous passerons par la « Montagne de la Carrière », réserve naturelle domaniale constituée d'anciennes carrières de calcaire givetien (exploitées dès le 18<sup>e</sup> s.), de pelouses calcicoles et de nombreux pierriers.

**Cresson de fontaine** (*Rorippa nasturtium-aquaticum*), comestible mais attention ! c'est le vecteur de la douve du foie.

**Mésange boréale, Rougequeue à front blanc, Grimpereau des jardins, Roi-telet huppé, Mésange noire** ...

**Punaise** sur Ombellifère : c'est *Graphosoma italicum*.

**Galle** de la Cardamine des prés.

**Julienne des dames.**

**Euphorbe petit-cyprès** (*Euphorbia cyparissias*).

**Hippocrévide en ombelle.**

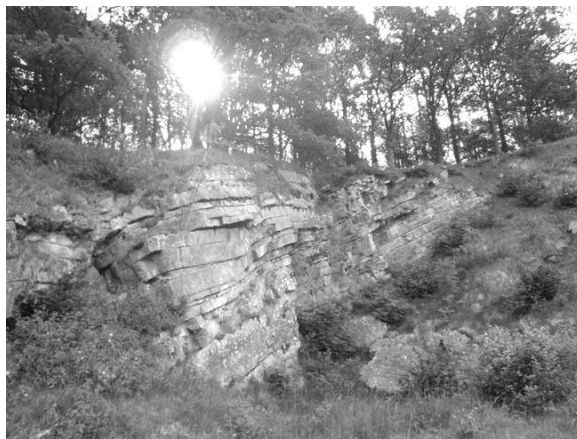
Epervières :

genre piloselle (+ petite) : **Epervière piloselle** (*Hieracium pilosella*).

Genre épervière (sans stolon) : **Epervière des murs** (*Hieracium murorum*)

**Epervière tachée** (*H. maculatum*)

**Epervière vulgaire** (*H. lachenalii*).



Hibou grand-duc

Nous arrivons dans l'ancienne carrière dont les parois et falaises abritent le **Hibou grand-duc**, tandis que les **Chauves-souris** trouvent refuge dans les grottes.

**Hélianthème commun.**

**Seslérie bleue.**

**Oseille ronde (à écusson)** (*Rumex scutatus*) : feuille hastée (en forme de fer de lance).

**Platanthère des montagnes** (ou **Orchis verdâtre**).

**Epière des Alpes** (*Stachys alpina*).

**Ancolie commune** (*Aquilegia vulgaris*).

Superbes stations de **Phalangère à fleurs de lys** (*Anthericum liliago*) et merci Christiane car, en surveillant nos pieds pour éviter la chute, on passait à côté !

**Sceau de Salomon odorant.**

On entend l'**Alouette lulu** (merci Bernard !).

A nouveau, très beau panorama sur Vaucelles et Vireux-Wallerand, les anciennes terrasses alluviales de la Meuse et le château de Hierges.

**Mélique ciliée** (*Melica ciliata*).

**Carotte sauvage** (*Daucus carota*).

**Millepertuis commun** (*Hypericum perforatum*).

**Lotier corniculé.**

(Suite de la page 15)



Christiane – encore elle – trouve une belle rémige de Grand-duc.

**Cabaret des oiseaux** (*Dipsacus fullonum*).

Beau regroupement de Lotier corniculé, Hippocrépide en ombelle et **Anthyllide vulnéraire** (*Anthyllis vulneraria*), qui permettra aux photographes de fixer les différences :

Lotier : le + courant – 3 folioles et 3 stipules.

Hippocrépide : beaucoup + de folioles, stipules + petites.

Anthyllide : grande collerette de bractées en-dessous, calices vésiculeux couverts de poils blancs.

**Laitue vireuse** (*Lactuca virosa*).

**Inule conyze.**

**Vipérine.**

**Oseille ronde.**

Sur la paroi rocheuse d'une petite carrière, l'unique station belge de la **German-drée des montagnes** (*Teucrium montanum*).

**Globulaire allongée** (*Globularia bisnagarica*).

**Koelérie** (*Koeleria*).

**Sablina à filles de serpolet** (*Arenaria serpyllifolia*).

Nous quittons cet intéressant site devenu Natura 2000 et géré, dans le cadre du projet Life Haute-Meuse, en partenariat avec la commune de Doische et la DNF : empêcher l'embroussaillage, agrandir les surfaces de pelouses et entretien par un troupeau de moutons.

Entrons dans le Bois de la Cense Lahaye et son plateau agricole (ancienne terrasse alluviale de la Meuse).

**Pins noirs d'Autriche** : autrefois, on se trouvait ici sur des pelouses pâturées ; dès l'abandon du pâturage, la pelouse, sans utilisation, a été transformée en forêt de résineux ; le pin était utilisé dans les galeries de mines de charbon. Le sol, en surface, est donc acide, malgré le terrain calcaire, et les plantes en seront la preuve.



**Dryoptéris dilaté** (*Dryopteris dilatata*).

**Dryoptéris des chartreux** (*Dryopteris carthusiana*).

**Polystic à aiguillons** (*Polystichum aculeatum*).

**Cornouiller mâle** (*Cornus mas*).

**Moutarde des champs** (*Sinapis arvensis*).

Sur un bois de Pin mort : champignon **Lait de loup** (*Lycogala epidendrum*) et la **Collybie des chênes**.

Sur le sol, de nombreux galets de quartz (peut-être venus des Vosges) rappellent les terrasses alluviales.

**Campanule gantelée** (*Campanula trachelium*).

**Genêt à balais** (*Cytisus scoparius*).

**Potentille** (*Potentilla*).

**Gesse des montagnes**.

**Renoncule des bois** (*Ranunculus nemorosus*).

**Bunias d'Orient** (*Bunias orientalis*).

Le long d'un champ de Colza, une bande de jachère fleurie apparaît bien sympathique ; toutefois, Bernard fait remarquer que l'origine des semences est très importante : certaines ne sont pas vraiment appropriées au sol concerné.

Il ne reste plus qu'à revenir par un vallon « sec » mais le ciel, à notre gauche, offre un merveilleux dégradé de gris allant du gris perle au gris ... franchement noir !

Au moment où nous nous engageons dans le sentier du sous-bois obscur, c'est l'orage...

« Dans ½ heure, on est aux voitures » crie Bernard.

C'est vrai que dans les voitures, il y a capes, K-Ways, parapluies et que certains, prudents, s'en sont munis mais les autres ... trempés de haut en bas, sur toutes les couches !

Heureusement, aux voitures, la pluie s'arrête, la grotte fera un vestiaire parfait et le pique-nique se déroulera même au soleil, au milieu des vêtements mis à sécher... Un vrai campement de nomades !

**Dimanche PM : excursion à Molhain (Ardennes françaises).**



Sur la route vers Molhain, Bernard propose une courte halte au très beau petit village français de Hierges (210 hab.), qui fait la frontière avec, côté belge, Vaucelles. Il est dominé par les ruines imposantes de son château (9è s., détruit au 12è s., reconstruit au 16è s.), de style Renaissance Mosane (brique et pierre bleue). Le château fut, dit-on, bâti en une nuit par la fée Mélusine. A l'époque des croisades, la forteresse de Hierges fut rattachée à la Principauté de Liège.

Eglise St Jean-Baptiste (16è s.), de style Renaissance Mosane et jolies maisons fleuries.



Nous repérons la seule taverne du village et sa terrasse accueillante, pour la fin de la journée !

Cap sur Vireux-Molhain, village français au riche passé industriel (carrières) et historique, dominé par le Mont Vireux (fortifications depuis le 3è s.), et situé sur la rive gauche de la Meuse, au confluent du Viroin.

Son église collégiale N-Dame-et-St-Ermel existe depuis l'époque carolingienne. Bernard a prévu une visite guidée, excellente idée

pour varier les découvertes. Comme dit très bien Gabriel, les deux guides locaux ont assorti la visite d'un commentaire en stéréo !

L'église aurait été fondée en 752 par Ada, comtesse de Poitiers, veuve du comte Wilbert de Poitiers, et dotée de fonds par son cousin Pépin le Bref. Elle renferme de remarquables pierres tombales de trois seigneurs de Haybes, une Mise au tombeau polychrome du 16è s. et quelques très belles statues polychromes (du 13è s. au 16è s.). La Crypte, partie la plus ancienne (8è s.), comporte 2 piliers de style carolingien (pré-roman).

Trois d'entre nous, rejointes par Josiane, attendront le retour de la dernière boucle vers le Ruisseau de Deluve et le Bois des Moines.

Panoramas, rochers siliceux et carrières, permettront à nouveau de belles observations.

**Mélampyre des prés** (*Melampyrum pratense*)

**Jasione des montagnes** (*Jasione montana*)

**Sisymbre officinal, Herbe aux chantres** (*Sisymbrium officinale*)

**Raiponce en épi** (*Phyteuma spicatum*)

Fougère **Doradille noire** (*Asplenium adiantum-nigrum*)

Champignon **Collybie du chêne, Russule, Psathyrelle de De Candolle.**

La Réserve naturelle de Vireux-Molhain présente un intérêt géologique et paléontologique. On est sur du schiste du Dévonien moyen. Nombreux fossiles (surtout des **Trilobites**) – Grauwackes.

Plantes calcaires, alors qu'on est sur du schiste (terrain ardennais avec passages calcaires).

**Digitale jaune** (*Digitalis lutea*)  
**Passerage champêtre** (*Lepidium campestre*)  
**Vipérine**  
**Epiaire des Alpes.**  
**Euphorbe des bois** (*Euphorbia amygdaloides*)  
**Ellébore fétide** (*Helleborus foetidus*)  
**Millepertuis couché** (*Hypericum humifusum*)  
**Campanule gantelée** (*Campanula trachelium*)  
**Silène penché** (*Silene nutans*)  
**Véronique officinale** (*Veronica officinalis*)  
**Néflier** (*Mespilus germanica*)  
**Houlque laineuse** (*Holcus lanatus*)

Etonnant : Bernard a dû regarder sa carte ... un grondement réprobateur semblait prendre forme, à la suite d'une rude montée... qu'il fallait, semble-t-il, redescendre...

Une laissée de **Renard** avec débris de **Bousier** et des traces de très gros **Sangliers**.



Revoici Molhain, où nous retrouvons nos 3 amies et nos voitures, et cap sur Hierges, à la terrasse de La Causerie des Lilas. Sous une nouvelle averse, on se précipite, dehors quand même, c'est passer !  
Et quel plaisir de se retrouver autour de notre guide et de partager et commenter les superbes découvertes de ces 2 jours, tout en apaisant une soif bien légitime !

Merci à Bernard pour ce qu'il est : compétent, souriant, plein d'humour, tout paraît si simple avec lui !  
Merci aussi à tous les participant(e)s de la Trientale pour leur intérêt et leur écoute, dans la bonne humeur traditionnelle.

Nicole Tefnin

## A PROPOS DE LA PIERRE BLANCHE (WEISSERSTEIN)

Lors de la balade guidée par Maria Gentges en avril dernier à partir de Rocherath, nous avons été intrigués par la Pierre Blanche (Weisserstein). Voici, en complément aux explications de notre guide, quelques précisions empruntées à Jean-Marie Groulard dans le n° 266 de la revue Hautes Fagnes.

Ce bloc serait pour certains un résidu de dépôts morainiques accumulés au front de la base d'un glacier. Mais lors de la dernière glaciation du Wurm, il y a douze mille ans, aucun glacier n'est descendu plus au sud que le Danemark. Donc, exit le glacier...

D'autres avancent l'idée d'une météorite. Weisserstein devrait alors présenter une composition minéralogique semblable au noyau terrestre (silicium, aluminium, magnésium, nickel, fer). Or, il n'y a pas de nickel ni de fer dans la Pierre Blanche...

D'autres encore rêvent d'un mégalithe, mais la pierre est trop éloignée de tout site humain. Et les chercheurs n'ont pu calculer son poids car on n'en connaît pas l'épaisseur.

J.-M. Groulard situe Weisserstein dans la chronologie de l'histoire de la terre. Il note que c'est un grès, roche sédimentaire formée par l'induration (\*) d'un sable grâce à un ciment siliceux, mélangé de petits gravillons quartzes. Sa position pourrait indiquer la limite méridionale de la mer oligocène (\*\*) sur le massif Ardenne-Eifel. Sa composition en minéraux denses est de 40 % de zircon, 38,5 % de tourmaline, 13 % de rutile, 3 % de disthène, 3 % d'anatase, 1 % d'andalousite et des traces de corindon, de topaze, de chlorite et de hornblende.



La pierre blanche

(\*) Induration : durcissement d'un matériau meuble (sédiment, sol...)

(\*\*) Oligocène : division stratigraphique de l'ère tertiaire.

Willy Chevalier

**Ils l'ont dit**



#### **A la balade d'Erezée**



**N**ous visitons le château d'Erpigny, ou du moins l'extérieur et les abords. La propriétaire, une brave dame d'un âge respectable, nous distille moult explications sur les origines et l'histoire de l'édifice situé sur l'ancien fief dit « des Oiseaux ». Emberlificotée dans les dates et les détails à propos de la restauration de la chapelle :

- Il y a bien 30 ans maintenant parce que... ça fait longtemps que c'était déjà 25, dit-elle.

Evidence...

Toujours à propos de la chapelle du château. Curieusement, c'est Saint Joseph qui est fêté alors que la chapelle est dédiée à Marie. Notre conférencière improvisée à qui on demande la raison de cette inversion :

- Je ne sais pas mais de toute façon ils étaient proches.

Comme je me prénomme Gabriel, du nom de l'archange un peu concerné dans cette histoire, je ne puis m'empêcher de souffler :

- Je pourrais vous expliquer !

#### **Balade de Lierneux**

**L**ancé dans des explications de sylviculture, notre guide du DNF, Jean Mathieu, explique que les forêts de la région ont souffert de la mitraille lors de l'offensive de 44. Avec comme conséquence une dépréciation certaine et donc une perte de valeur des vieux arbres qui recèlent souvent des éclats de métaux. Réflexion de Joseph :

- Il y a bien du béton armé, ici c'est du bois armé !

Nous sommes dans l'identification parfois ardue des résineux. Mélèze du Japon ou d'Europe. Notre guide nous donne un moyen aisé : voir la couleur de la brindille (rouge ou plus claire). Quelqu'un avance :

- Et en regardant les cônes...

- Oui mais on ne sait pas toujours en avoir, fait remarquer Jean Mathieu.

Jean Goyers, lucide :

- Avec les cônes, on pourrait... « déconner » !

#### **Balade de la Solières**

**E**ric nous fait la preuve par neuf du rôle joué par le geai dans la réimplantation du chêne après la dernière période glaciaire. La rapidité de la recolonisation à partir de l'Espagne vers le nord suppose l'intervention d'un agent extérieur dans la propagation des glands. Le geai ! Lui qui est capable de transporter 8 glands à la fois (au total 4.600 sur une saison) et de retrouver la plupart de ses cachettes. Quelqu'un demande :

- Et les glands non retrouvés, que deviennent-ils ?

Du tac au tac, Jean :

- Ben voyons, ils glandent...

Un des sujets de cette balade particulièrement fouillée : les galles. Une feuille aux bords légèrement enroulés, Eric nous explique qu'il s'agit du travail d'un acarien *Acalytus senatus*.

Quelqu'un demande :

- Pourquoi fait-il cela ?

Tony :

- Pour se les rouler !



### Balade de Nettinne

On descend un chemin forestier qui nous amène à un ruisseau assez bien nanti. Pas de pont si ce n'est un tronc humide et pourrissant. Ou un gué qui n'en est pas tout à fait un. Tant pis pour les chaussures basse tige. Tige ? Au fait on est bien dans le Condroz... Anne en tennis blanches est perplexe. La surface arrondie du tronc ? Piégeuse ! Deux grosses pierres moussues. Hésitation ! Eric propose son dos et ses épaules robustes ; le groupe acquiesce, encourage. Anne est d'autant moins convaincue et, craignant sans doute un piège, elle se lance dans une traversée sautillante et audacieuse. Aidée tout de même par le bras solide d'Eric ! Censure des commentaires qui suivirent...

Pause de midi. Nous sommes assis alignés sagement sur le tronc impressionnant d'un hêtre 3<sup>e</sup> âge. Au fond de son sac à dos, Gene retrouve un foulard qu'elle fait mine d'enrouler à la musulmane. Puis elle ajoute que c'est aussi utile en cas de mal de gorge.

J'en profite pour rappeler, souvenir d'enfance, ce remède de grand-mère plus efficace : une chaussette, ayant déjà bien servi et qui, surtout, n'est pas passée à la lessive.

Gene :

- Pourquoi doit-elle avoir servi ?

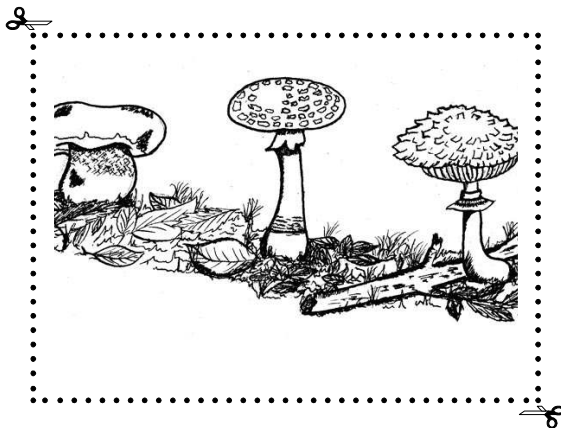
Tony :

- Pour les huiles essentielles, voyons...

Et on est en plein pique-nique !



Gabriel Ney



## LA TRIENTALE (C.N.B.)

" *La trientale* " est une section des Cercles des Naturalistes de Belgique.  
Elle a vu le jour le 29 novembre 1984.

Ses activités s'adressent à tous, jeunes et moins jeunes, passionnés par l'observation, l'écoute et la protection de la nature:

- \* Balades, w-e naturalistes: botanique, ornithologie, entomologie, mycologie...
- \* Expositions
- \* Conférences
- \* Gestion de réserves naturelles

### L'équipe d'animation:

Président:	Joseph CLESSE	080/21 59 04
Vice-président:	Marc DEROANNE +	
Trésorier:	Jacques POUMAY	087/27 52 77
Gestionnaire du site:	Ghislain CARDOEN	0495/13 20 30
Coordinateur des activités:	Gabriel NEY	04/252 64 66 0473/35 38 50 courriel : <a href="mailto:gabrielney@skynet.be">gabrielney@skynet.be</a>
Coord. de l'équipe de rédaction:	Nicole TEFNIN	087/ 77 32 29
Resp. gestion des rés. naturelles:	Dany QUOILIN	087/22 99 61
Chroniqueur ornithologique :	Bernard CLESSE	060/31 26 36
Repr. des Curieûs Bokèts:	Manu PHILIPPART Liliane FRENAY	0495/63 65 10 04/362 50 77
Repr. des Rangers-Trientale:	Thierry CLESSE	080/31 81 45

Site Internet:  
**<http://www.latrientale-cnb.be>**

Notre adresse e-mail:  
**[info@latrientale-cnb.be](mailto:info@latrientale-cnb.be)**

**Cercles des Naturalistes de Belgique**

ASSOCIATION SANS BUT LUCRATIF  
**Société fondée en 1957**  
SERVICE GÉNÉRAL D'ÉDUCATION PERMANENTE

pour l'étude de la nature, sa conservation, la protection de l'environnement et la promotion d'un tourisme intégré.

**Centre Marie-Victorin**  
**Rue des Ecoles, 21**  
**5670 VIERVES - sur - VIROIN**

*(associé à la Faculté universitaire des Sciences Agronomiques de Gembloux)*

Tél : 060/39 98 78  
Télécopie : 060/39 94 36  
Courriel : CNBMV@skynet.be  
Site web : <http://www.cercles-naturalistes.be>

**Comment s'abonner ?**

Pour recevoir la revue « L'Erable » (4 numéros par an) et, de ce fait, être membre des Cercles des Naturalistes de Belgique, il vous suffit de verser la somme minimum de

- 6 €: étudiant
- 9 €: adulte
- 14€: famille (une seule revue L'Erable pour toute la famille; indiquer les prénoms)
- 250€: membre à vie

Au compte **001-3004862-72**  
Cercles des Naturalistes de Belgique  
rue des Ecoles 21 à Vierves-sur-Viroin.

**Mentionner la section à laquelle vous désirez adhérer.**

*Les dons de 30€ minimum bénéficient de l'exonération fiscale.  
Les reçus seront envoyés en fin d'année.*